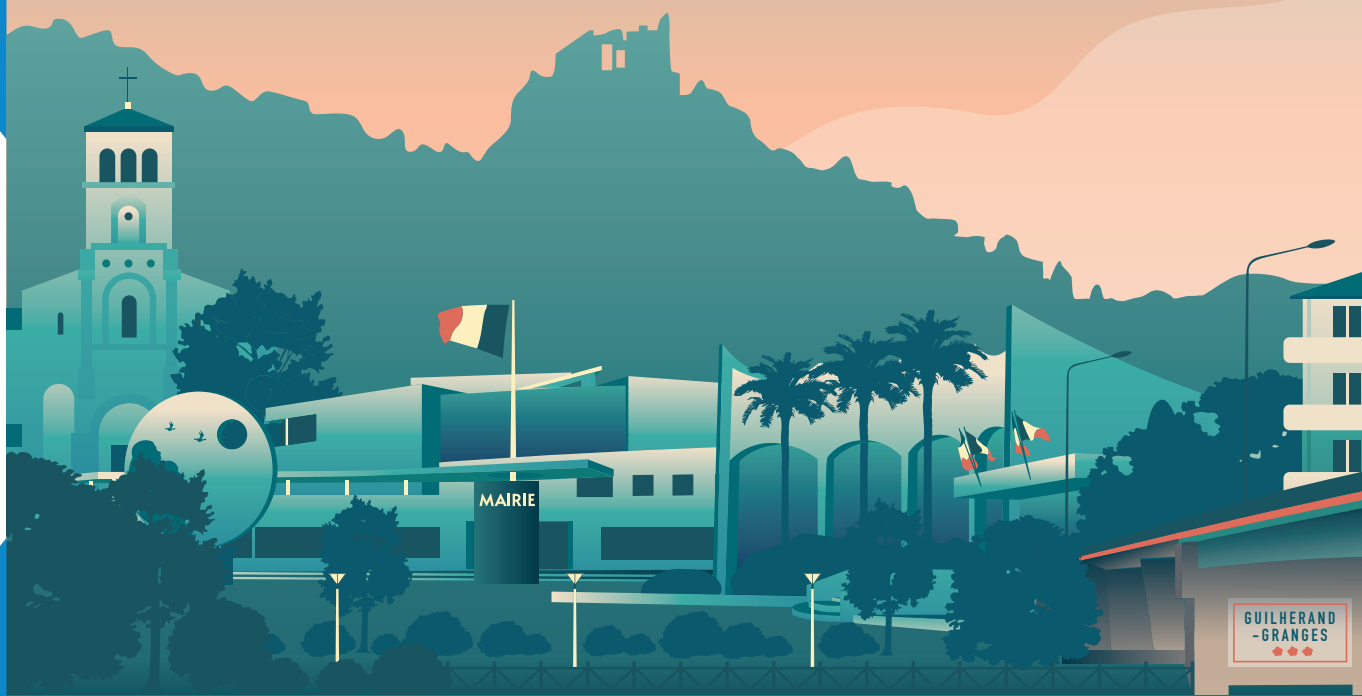




le MAG

GUILHERAND-GRANGES

N°137
ÉDITION SPÉCIALE
BILAN DE MI-MANDAT
2020-2023





AMBIANCE
IMMOBILIER

GUILHERAND-GRANGES

www.ambianceimmobilier.fr

Mireille Mugler-Filliat,
Amandine Barbarini et Audrey Chico

Vous souhaitez
de belles fêtes de fin d'année.

340 rue Blaise Pascal . 07500 GUILHERAND-GRANGES
06 60 71 10 10 - mf@ambianceimmobilier.fr



A.B.N. SERVICES

Chauffage - Plomberie
Maintenance - Installation

A.B.N. SERVICES vous souhaite de très belles fêtes de fin d'année !

Nous sommes à votre service pour tous travaux :

Maintenance et entretien de chaudières gaz et fioul / remplacement d'appareils

Remplacement et pose de vos salles de bains (grand choix de modèles)

Installation de votre climatisation réversible

E-mail : mme-exbrayat-agnes@orange.fr ☎ 04 75 80 25 69 - 06 42 14 65 42

381, rue Blaise Pascal 07500 GUILHERAND-GRANGES



Garage
Philippe

• **Dépannage Remorquage**

24 h/24 • 7jours/7

- **Ventes véhicules neufs et occasions**
- **Réparation mécanique & carrosserie**

35, rue Gustave Eiffel & 650, rue André Malraux
07500 GUILHERAND-GRANGES

☎ **04 75 44 52 55**

Taxi David
Sansorny



TRANSPORTS MALADES ASSIS
LIAISONS GARES / AÉROPORTS
TOUS TYPES DE TRANSPORTS

☎ **04 75 40 94 95**
transports@taxisansorny.com





ÉDITO SPÉCIAL

« BILAN MI-MANDAT »

Quelques questions à Sylvie Gaucher, maire de Guilherand-Granges et vice-présidente du Conseil départemental de l'Ardèche.

Vous avez été réélue maire pour un deuxième mandat le 15 mars 2020. Quel bilan tirez-vous de votre action depuis cette réélection ?

Le Covid-19 a évidemment eu un impact important sur ce début de mandat. Pour rappel, le confinement a débuté au lendemain des élections de mars 2020. Ensuite, nous avons eu à gérer cette crise sanitaire sans précédent. Durant plus d'un an, la vie de nos collectivités, à l'image de celle des Guilherandais-Grangeois et des Français en général, a subi de nombreux bouleversements. Pour autant, nous avons commencé à travailler et lancer les études relatives aux différents projets de ce mandat. Aujourd'hui, je suis fière d'annoncer que 2/3 de nos engagements ont été tenus à mi-parcours. Malgré les crises, nous avons réussi à surmonter les difficultés, grâce à une équipe municipale soudée et des services municipaux particulièrement engagés et qui font preuve d'un grand professionnalisme. Je les remercie de m'accompagner au quotidien.

Qu'est-ce qui vous a le plus marqué ces trois dernières années ?

Beaucoup de choses m'ont marquée. La vie n'est pas un long fleuve tranquille. Il y a eu des événements chargés d'émotions, des moments plus difficiles. Notre commune a perdu l'un de ses plus fidèles serviteurs avec le décès du docteur Henri-Jean Arnaud, auprès de qui je me suis engagée en 2001 et qui m'a beaucoup appris. La ville a également été endeuillée par le décès du petit Nolan, qui fut une épreuve aussi à titre personnel, pour toute l'équipe municipale et l'ensemble des agents.

Je resterai marquée par l'esprit de solidarité dont ont fait preuve les Guilherandais-Grangeois, que ce soit pendant la crise du Covid-19 ou lors de la collecte de dons en soutien au peuple Ukrainien. Je pense que nous pouvons être collectivement fiers.

Quel projet vous tient-il le plus à cœur de réaliser d'ici 2026 ?

Je ne peux citer un seul projet, bien que je ne cache pas mon enthousiasme concernant le projet de réfection du stade Mistral et celui de la réhabilitation de la rue Henri Dunant qui constitueront les plus gros chantiers de ce mandat. Il y a également l'aménagement de nouveaux espaces au parc de la Savine, qui contribueront à améliorer notre cadre de vie. Ce bilan de mi-mandat est avant tout l'occasion de vous rendre compte de 3 ans de travail. Les projets exposés reflètent de belles avancées, la consolidation de politiques municipales ou le renforcement de dispositifs. Tous ces projets s'inscrivent dans la continuité de mon engagement et de notre feuille de route. Ils sont animés par une ambition majeure qui ne m'a jamais quittée : préserver notre qualité de ville, c'est-à-dire le cadre de vie reconnu et apprécié de tous.

Direction de la publication :

Sylvie Gaucher

Déclaration de publication :

n° 14.L.1.92

Rédaction, mise en page, graphisme :

Service Communication

Couverture : Service Communication

Photos : Mickaël Apélian, Thomas

Droque, Jean Delmarty, associations,

services municipaux

Tirage : 6 700 exemplaires

Distribution : Distribal

Impression : Impressions Modernes -

Imprim'vert - Imprimé sur papier issu

de forêts gérées durablement.

SOMMAIRE



PAROLE AUX JEUNES

p.4



FINANCES

p.5



SÉCURITÉ

p.6



CADRE DE VIE

p.8



CITOYENNETÉ

p.12



MOBILITÉS

p.14



ÉCONOMIE & EMPLOI

p.16



SOLIDARITÉ

p.18



ÉDUCATION

p.20



CULTURE

p.22



SPORT

p.24



BLOC-NOTES

p.26

Votre magazine est distribué dans toutes les boîtes aux lettres de la commune portant ou non un stop pub par l'entreprise Distribal. Si vous ne le recevez pas, vous pouvez le signaler au service communication au 0475 81 3578 - communication@guilherand-granges.fr. Chaque numéro est disponible dès sa parution sur www.guilherand-granges.fr

Les élus du CMJ lors des Boucles Drôme-Ardèche



TÉMOIGNAGES

BILAN DE MANDAT DES MEMBRES DU CONSEIL MUNICIPAL DES JEUNES (CMJ)

Quelques extraits de témoignages :

- « J'ai appris des choses en intégrant le CMJ. Je pense que le CMJ m'a instruite, et m'a fait découvrir de nouvelles choses. J'ai pu aussi me sentir utile au sein de la ville en aidant à vendre les roses contre le cancer, les brioches pour l'ADAPEI, aider pour les nettoyages du bord du Rhône, etc. » Zoé
- « Mon mandat m'a permis d'avoir une autre vision de comment gérer une ville et l'importance de se souvenir de notre histoire avec les commémorations. Mon mandat a été très intéressant, très pertinent et m'a permis de m'enrichir personnellement. » Gabin

Merci à l'ensemble des élus du CMJ pour leur engagement !



Les membres du CMJ avec leurs écharpes



BILAN

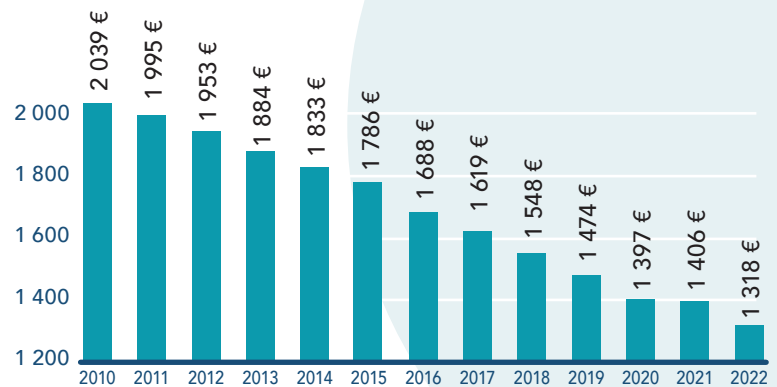
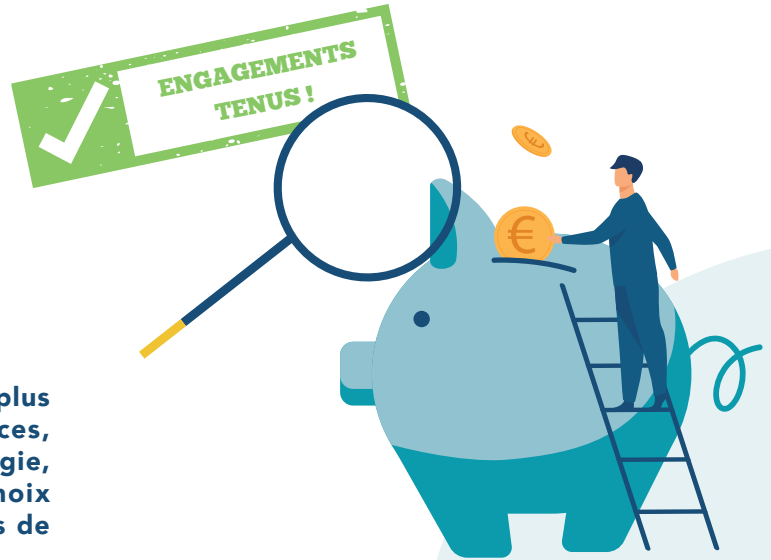
UNE GESTION SAINE DES FINANCES LOCALES

Malgré un contexte budgétaire de plus en plus contraint, avec la diminution des ressources, l'inflation et l'explosion des prix de l'énergie, l'équipe municipale a toujours fait des choix responsables afin de maîtriser les dépenses de fonctionnement.

POURSUITE DU DÉSENDETTEMENT

Grâce à une bonne gestion des finances locales, l'encours de la dette par habitant a diminué de 35 % en 12 ans. Cela permet de financer des investissements nécessaires au cadre de vie et au développement de la commune.

Depuis plusieurs années maintenant, la collectivité finance ses investissements principalement grâce à son épargne et au soutien de ses partenaires financiers : l'État, la Région et le Département.

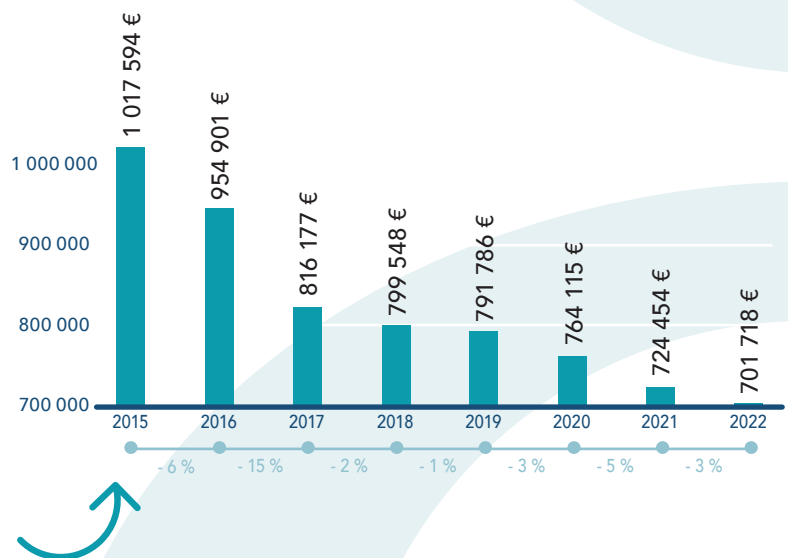


DES DÉPENSES DE FONCTIONNEMENT MAÎTRISÉES MALGRÉ L'INFLATION

Malgré les crises qui se sont succédé (Covid-19, inflation, explosion des coûts de l'énergie), les dépenses de fonctionnement sont maîtrisées. En deux ans, les dépenses énergétiques de la commune ont doublé. Malgré ces événements budgétaires, les élus ont poursuivi la mise en œuvre d'efforts de gestion permanents, permettant de dégager une capacité d'autofinancement en 2023 (différence entre les recettes et les dépenses de fonctionnement) comprise entre 1,4 M€ et 1,6 M€, pour financer des investissements sans recours à l'emprunt.

UNE BAISSÉ CONTINUE DES DOTATIONS DE L'ÉTAT

Depuis 2013, la dotation globale de fonctionnement attribué par l'État a baissé de 54 %, c'est-à-dire qu'elle a diminué de plus de la moitié en dix ans. Cela représente une perte cumulée de 5,5 M€, soit près de 3 années d'investissements.



UNE FISCALITÉ PLUS BASSE QUE LES COMMUNES DE LA MÊME STRATE

Conscients des difficultés rencontrées par l'ensemble des ménages guilherandais-grangeois, les élus ont fait le choix de ne pas augmenter les taux d'imposition communaux des taxes foncières en 2023.

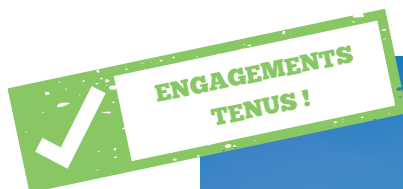
	Taux d'imposition à Guilherand-Granges (2021)	Taux d'imposition moyen dans les communes de la même strate (2021)
Taxe d'habitation*	15,78 %	17,49 %
Taxe foncière	36,95 %	40,05 %

*Depuis le 1^{er} janvier 2023, la taxe d'habitation sur la résidence principale est supprimée pour tous les contribuables. Elle est toutefois maintenue sur les résidences secondaires.



BILAN

UNE VILLE SÛRE ET HARMONIEUSE



La sécurité fait partie des compétences régaliennes de l'État. Pour autant, la municipalité a fait le choix ces dernières années d'investir dans sa police municipale. Elle s'est dotée d'un service de police municipale composé aujourd'hui de six agents et équipé pour assurer efficacement ses missions.

UNE VILLE QUI INVESTIT DANS SA POLICE MUNICIPALE POUR PROTÉGER SES HABITANTS

Être à l'écoute, agir en prévention, dissuader les infractions et assurer la sécurité des personnes, telles sont les missions de la Police municipale. Celles-ci se traduisent par une présence policière régulière lors de rondes effectuées à vélo, en voiture et depuis juillet 2022 à moto. Les 6 policiers municipaux ont en effet accueilli 2 nouveaux deux-roues. Ces derniers permettent de renforcer le nombre de patrouilles sur le terrain mais surtout de gagner en rapidité sur certaines interventions, notamment sur les lieux difficilement accessibles en voiture.

La présence des policiers municipaux a également été renforcée en soirée et sur la période estivale, grâce au développement de patrouilles.

Des moyens supplémentaires ont été débloqués pour la police municipale : armement, renforcement du système de vidéoprotection, etc. 58 caméras de vidéoprotection sont aujourd'hui en service dans différents quartiers de la commune. Ce nombre de caméras est supérieur à l'objectif qui était fixé pour 2026, à savoir 56 caméras. Cela représente **16 nouvelles caméras installées depuis 2020**. Ce système de vidéoprotection permet de résoudre de nombreuses affaires, mais aussi de prévenir les incivilités.



Nos policiers municipaux en action.





LA LUTTE CONTRE LES VITESSES EXCESSIVES SE POURSUIT

Dans plusieurs rues de la ville, des chicanes et des stops ont été installés afin de ralentir la vitesse des automobilistes. Par exemple, au niveau de l'avenue Sadi Carnot, un dispositif « d'écluses » a été expérimenté avec l'objectif de « casser » la longue ligne droite de l'avenue et donc de diminuer la vitesse. Il a aussi été décidé de passer prochainement toute l'avenue en « zone 30 » afin de ralentir la vitesse et sécuriser les piétons.

Par ailleurs, un travail étroit est fait entre les services de la police municipale et la police nationale pour continuer à abaisser la vitesse des véhicules et faire de la pédagogie avec les automobilistes.



EN COURS OU À VENIR (2024-2026)

Au cours de l'été 2024, la police municipale sera installée dans de nouveaux locaux, plus accessibles et au cœur de la ville.

Au niveau du pont Mistral, un projet d'aménagement créant deux pistes cyclables séparées de la circulation a été engagé par le Département de la Drôme et Valence Romans Mobilités. Des travaux ont été lancés début octobre 2023 par la Communauté de communes Rhône-Crussol (CCRC) et le Département de la Drôme afin de sécuriser les accès piétons et vélos.

Dans le cadre des travaux d'envergure qui ont été lancés rue Henri Dunant en décembre 2023, des aménagements seront réalisés afin de réduire la vitesse et sécuriser les modes de déplacement doux.

CHIFFRES CLÉS



2

MOTOS



2

VTT



2

VÉHICULES LÉGERS



6

POLICIERS
MUNICIPAUX

58

CAMÉRAS DE
VIDÉOPROTECTION

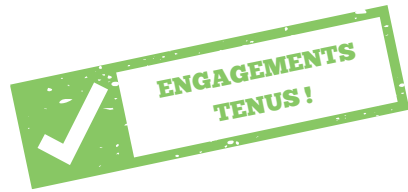


GUILHERAND-GRANGES

1^{ÈRE} VILLE D'ARDÈCHE

AU PALMARÈS 2023
DU LABEL
VILLES
ET VILLAGES
OÙ IL FAIT
BON VIVRE

431^e au niveau national
sur 34 820 communes au total



BILAN

UNE VILLE AGRÉABLE & RESPONSABLE

Guilherand-Granges est connue depuis longtemps pour son cadre de vie, sa propreté, ses espaces verts bien entretenus, ses espaces naturels préservés et protégés. En 2023, notre ville se hisse à la 1^{re} place des villes et villages ardéchois où il fait bon vivre.

UN CADRE DE VIE PRÉSERVÉ ET SANS CESSÉ AMÉLIORÉ

La ville est toujours très engagée dans son fleurissement. Elle est la seule et première commune d'Ardèche à avoir obtenu 3 fleurs au concours national des villes et villages fleuris, et conserve cette récompense depuis 2015 grâce au travail du service espaces verts. Elle est également soucieuse de la préservation des sites naturels. Plusieurs squares et aires de jeux ont été rénovés et aménagés.

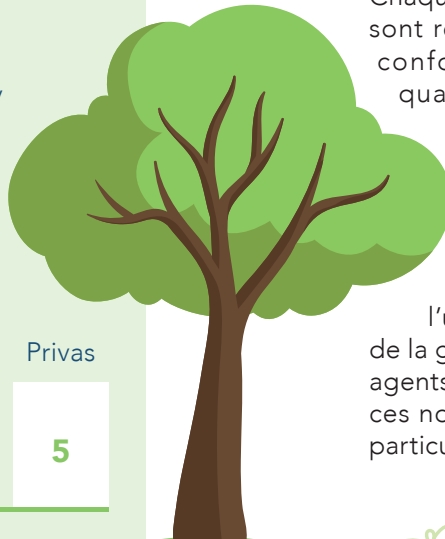
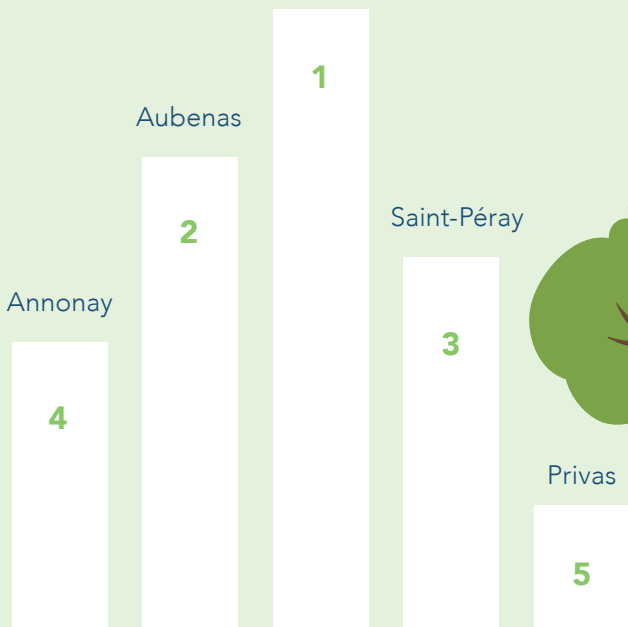


PLANTATIONS

PLAN ARBRES

Chaque année, de nouvelles plantations sont réalisées sur la commune, venant conforter le végétal en ville et la qualité de notre cadre de vie. Par exemple, en 2023, ce sont plus de 40 arbres qui ont été plantés, notamment à proximité de la Médiathèque, du Monument aux morts ou dans la cour de l'école de Provence. Sensibles à l'utilisation de l'eau dans le cadre de la gestion de nos espaces publics, les agents municipaux ont sélectionné pour ces nouvelles plantations des essences particulières, nécessitant peu d'arrosage.

Guilherand-Granges



ENGAGEMENTS

UNE VILLE ENGAGÉE DANS LA TRANSITION ÉCOLOGIQUE

Particulièrement engagée dans le développement durable, la ville encourage les habitants à participer à cette démarche. Depuis plus de quinze ans, l'opération « Nettoyage des bords du Rhône » a lieu deux fois par an (printemps et automne). De nouvelles aires de compostage citoyen ont été installées et des points d'apport collectif ont été créés dans les différents quartiers pour les ordures ménagères. Par ailleurs, la déchetterie intercommunale a été étendue aux déchets verts.



TRANSHUMANCE

ÉCO-PÂTURAGE

Mise en place en 2021, l'opération d'éco-pâturage est depuis reconduite chaque année sur le parc de la Savine, au printemps. Chaque année, une transhumance avec une trentaine de brebis a pris place dans les rues de la ville. Parti des berges du Rhône, le troupeau rejoint le Parc de la Savine où des animations sont proposées. Démonstrations du travail des chiens, mini-marché, stand de restauration et concours de dessin sont au programme, permettant de faire la promotion de produits du terroir et de l'élevage local.





L'Ô'berge.



ÉNERGIE

PANNEAUX PHOTOVOLTAÏQUES

Dans le cadre de la réduction des coûts d'énergie, plusieurs chantiers ont été lancés pour l'installation de panneaux photovoltaïques sur différents bâtiments communaux, dont les écoles de Provence, du Mazet et de la Savine, avec l'objectif d'être en autoconsommation.

ÉNERGIE

UN PLAN DE SOBRIÉTÉ ÉNERGÉTIQUE

Face au contexte actuel marqué par le réchauffement climatique et l'envolée du coût de l'énergie, la ville a établi un plan d'actions de sobriété énergétique comprenant à la fois des mesures d'urgence et des solutions à plus long terme :

- Extinction de l'éclairage public dans certains secteurs de la ville les plus énergivores ;
- Remplacement de luminaires et déploiement du LED le long des rues de la commune afin de réaliser des économies de consommation et améliorer la qualité d'éclairage ;
- Remplacement des systèmes de chauffage dans les bâtiments communaux (mairie, espace Rémy Roure, etc.).

Depuis de nombreuses années, la ville est engagée dans une démarche responsable pour l'entretien de ses espaces publics, menée par les agents municipaux. Afin de préserver la biodiversité et de protéger les ressources naturelles, en particulier l'eau, de nouveaux usages ont été mis en place : des plantations plus durables dans nos massifs, une diminution drastique de l'arrosage et une tonte raisonnée.

AU BORD DU RHÔNE

TRANSFORMATION DE L'Ô'BERGE

Ce snack éphémère a été installé sur les berges du Rhône par la ville en 2021. Grâce à l'imagination et l'investissement des agents du Centre Technique Municipal, celui-ci a été complètement repensé et arbore un nouveau look. C'est un endroit très apprécié des promeneurs et des habitants, qui peuvent ainsi s'accorder une pause gourmande.



À VENIR (2024-2026)

- Réaménagement du Parc de la Savine avec la plantation de nouveaux arbres, la création d'un cheminement piéton et d'espaces de bien-être et de détente.
- Aménagement d'un jardin du souvenir et réfection/extension du cimetière.





TRAVAUX

TRAVAUX DE RÉAMÉNAGEMENT ET DE MISE EN VALEUR DE LA PLACE **SAINTE-EULALIE**

En février 2023, le projet de réaménagement de la place Sainte-Eulalie a été présenté aux habitants du village et les travaux ont démarré à l'automne. Ce chantier doit permettre de mettre davantage en valeur l'église Sainte-Eulalie et le cœur historique de la commune, de créer un espace apaisé encore plus agréable, plus vert et plus convivial. Avec ces travaux, la sécurité aux abords de l'école sera renforcée.





MERCI D'AVOIR SUIVI
LA CÉRÉMONIE DES VŒUX EN DIRECT

LA VILLE DE
GUILHERAND-GRANGEOS



BILAN

UNE ÉQUIPE MUNICIPALE DE PROXIMITÉ ET À VOTRE ÉCOUTE

La proximité, l'écoute et le dialogue ont toujours été au cœur de l'action quotidienne de l'équipe municipale : des permanences hebdomadaires de Madame la Maire Sylvie Gaucher, des réunions de concertation avec les riverains concernés avant chaque projet, une rencontre annuelle dans tous les quartiers de la ville et des services municipaux adaptés à la vie des habitants...

UNE ÉQUIPE MUNICIPALE À VOTRE ÉCOUTE

Très attachée au maintien du lien avec ses habitants, la municipalité renouvelle chaque année, depuis 2018, son opération « À votre rencontre ». Cette action de proximité se déroule courant juin sur six temps conviviaux, organisés dans différents lieux de la commune. Ces soirées citoyennes ont permis aux Guilherandais-Grangeois d'échanger avec Sylvie Gaucher, maire, et son équipe municipale sur la ville et leur quartier. Ce temps convivial est l'occasion d'aborder diverses thématiques telles que le cadre de vie, les travaux, la sécurité, l'environnement, la vie éducative, le sport, la culture ou encore l'accessibilité.

NOUVEAUX HORAIRES D'OUVERTURE DE LA MAIRIE

Lors de ses vœux en janvier 2023, la maire Sylvie Gaucher a annoncé l'évolution des horaires d'ouverture de la mairie pour faciliter l'accès des usagers aux démarches et aux services municipaux, avec notamment des plages d'accueil élargies sur 3 jours. Ainsi depuis le 1^{er} février dernier, les services d'accueil (accueil, population, état civil, pôle petite enfance, enfance et jeunesse, scolaire, cellule emploi) sont accessibles :

- lundi, mardi, mercredi de 8 h à 18 h en continu ;
- jeudi de 8 h à 12 h puis 14 h à 18 h ;
- vendredi de 8 h à 17 h en continu.



Apéritifs de quartiers 2023.



QUALITÉ D'ACCUEIL

La permanence état civil du samedi a également été modifiée. Elle est dorénavant proposée le 1^{er} samedi de chaque mois de 9 h à 12 h. Pratique notamment pour les personnes indisponibles la semaine, elle offre dorénavant des créneaux de rendez-vous pour les demandes de passeport et de carte d'identité. La prise de rendez-vous s'effectue directement sur www.guilherand-granges.fr, onglet Mes démarches.

REJOIGNEZ NOTRE RÉSERVE CITOYENNE !

Créée durant la crise sanitaire liée à l'épidémie de Covid-19, la réserve citoyenne regroupe aujourd'hui 80 bénévoles. Ce dispositif vise à recenser les personnes souhaitant apporter leur soutien sur des actions solidaires et citoyennes mises en place sur la commune. Ces bonnes volontés peuvent ainsi être sollicitées et appelées en renfort, comme ce fut le cas pour la collecte réalisée au profit du peuple ukrainien. Inscription sur www.guilherandgranges.fr ou par téléphone au 04 75 81 35 60.

UN NOUVEAU SITE MÉMORIEL EN CŒUR DE VILLE

Durant l'été 2021, un nouvel espace dédié à l'accueil des cérémonies commémoratives a été aménagé à proximité de la mairie. En effet, à la suite de différents aménagements, le monument aux morts a été déplacé. Auparavant situé devant le cimetière communal, il est désormais situé en cœur de ville. Ce déplacement démontre l'attachement de notre commune au devoir de mémoire et de le replacer au cœur de la cité. Soutenu par la Région Auvergne-Rhône-Alpes, l'Office National des Anciens Combattants et victimes de guerre (ONAC), le Souvenir Français et l'Union Fédérale des Combattants, ce projet a permis de créer un nouveau lieu de recueillement qui offre une meilleure visibilité aux cérémonies commémoratives. Afin de marquer cette volonté forte de ne pas oublier le passé et surtout le sacrifice de ses 83 combattants et victimes de guerre, la ville de Guilherand-Granges a officiellement dénommé l'espace « Place du Souvenir ».

Ce nouveau site mémoriel a été inauguré en octobre 2021 lors d'une belle cérémonie qui a réuni représentants de l'État, autorités civiles et militaires, élus municipaux et intercommunaux, habitants, mais aussi écoliers, collégiens et conseillers municipaux jeunes.

La citoyenneté est également encouragée auprès des jeunes générations avec des actions « jeunesse » axées sur la transmission du devoir de mémoire et l'apprentissage des gestes écocitoyens.

En 2023, un stagiaire au sein des services municipaux a mené une enquête de satisfaction auprès de 214 usagers.

97 % des répondants attribuent

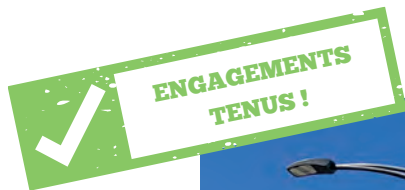


pour la qualité de l'accueil et l'amabilité du service état civil.





UNE VILLE PLUS ACCESSIBLE ET DURABLE



La préoccupation première de l'équipe municipale a toujours été d'offrir à chacun la possibilité de se déplacer, selon ses choix et son mode de vie : à pied, à vélo, en bus, en voiture. Durant le début de ce mandat, des projets ont été engagés afin de développer les mobilités douces de façon sécurisée, tout en apaisant la vitesse des voitures sur les principaux axes de circulation.

DES AMÉNAGEMENTS VÉLOS ET PIÉTONS

Notre ville dispose de nombreuses pistes cyclables sécurisées, permettant de circuler sur l'ensemble de la commune. Elles offrent ainsi un accès direct à la « Voie Bleue », entièrement dédiée aux modes de déplacements doux et créée sur le domaine concédé de la Compagnie Nationale du Rhône (CNR). Elle décline actuellement un parcours de 12 km accessible à pied, à vélo (et parfois même à rollers !) depuis les berges de Châteaubourg jusqu'à Guilhaud-Granges. Cette voie de circulation douce assure une connexion avec la Via Rhôna au sud au niveau de Soyons mais aussi au nord sur la commune de Glun.

De façon plus globale, dans chacun des projets de rénovation des rues, la municipalité est soucieuse d'améliorer la signalisation, les carrefours, de multiplier les appuis vélos et d'intégrer des voies cyclables. Par exemple, la ville a aménagé un cheminement paysager piéton et vélo reliant au Sud les cheminements doux venant du parc de la Savine, et au Nord, ceux du Mazet.

Rue Marc Bouvat, les travaux de voirie réalisés fin 2022 ont permis la création d'un large trottoir sur la partie ouest de la voie afin de sécuriser les déplacements piétons.





DES STATIONS LIBÉLO

Deux stations de vélos en libre-service Libélo sont installées dans la ville :

- au carrefour de l'avenue de la République et de la rue des Tamaris ;
- en face de la mairie, avenue Clemenceau.

Mis en place par Valence Romans Mobilités, autorité organisatrice des transports sur notre territoire, cet équipement vient rendre la pratique du vélo plus attractive et compléter l'offre de solutions « mobilité douce » proposée sur notre commune.

En lien avec Valence Romans Mobilités, une aide à l'achat de vélos à assistance électronique a également été mise en place et complète l'aide que le Département de l'Ardèche peut également apporter.



Station Libélo.

MISE EN PLACE D'UNE STATION D'AUTOPARTAGE

L'autopartage s'inscrit désormais dans les modes alternatifs à la possession d'une voiture. Sur le territoire, le service est proposé par Valence Romans Mobilités. Une station a été installée en octobre 2022 sur le parking devant la mairie, à proximité de la nouvelle station Libélo sur le parking Mercure (Médiathèque). Ce service permet de profiter d'une voiture en libre-service, pour 1 h, 1 jour ou plus (carburant, assurance et entretien compris). Cette solution est particulièrement pratique et économique pour les personnes qui n'utilisent pas de véhicule tous les jours et parcourent moins de 10 000 km par an.

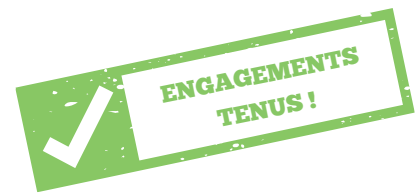


EN COURS OU À VENIR (2024-2026)

- La mairie sera prochainement équipée d'une flotte de vélos à assistance électronique.
- Déclassement de la route départementale RD86 à Guilhaierand-Village.
- Plan de rénovation des voiries : rues Henri Dunant et Sadi Carnot.



Station Citiz.



BILAN

UNE VILLE DYNAMIQUE ET ATTRACTIVE

L'économie et l'emploi ne sont plus des compétences communales. Pour autant, la municipalité a toujours été proactive dans ce domaine afin de maintenir le dynamisme économique et l'attractivité de notre commune.

FINALISATION DE L'AMÉNAGEMENT DU PÔLE DES CROISIÈRES AU SUD

Parce qu'aujourd'hui le choix du site d'implantation d'une entreprise se fait sur la qualité des prestations offertes, sur les facilités d'accès, mais aussi de plus en plus, sur sa dimension humaine, les trois zones d'activités de la commune s'imposent comme des pôles attractifs dans la région. Au carrefour de toutes les communications, à proximité des centres de recherches et des universités, Guilhaumand-Granges dispose d'un environnement économique exceptionnel et a su faire venir à elle des groupes de renommée nationale et internationale.

Sous ce début de mandat 2020-2026, l'aménagement du pôle des croisières au sud de la commune a été finalisé. Il accueille aujourd'hui 52 entreprises sur 58 000 m².

LA CELLULE EMPLOI-ÉCONOMIE

Grâce à la cellule emploi-économie, la ville accompagne les personnes en recherche d'emploi et simplifie la vie des entreprises de la commune. Chaque année, des forums thématiques pour l'emploi sont organisés, à l'instar du forum de recrutement dans le cadre de l'événement « Une semaine pour un emploi » ou encore du forum « job d'été ».



Forum de l'emploi



CRÉATION D'UN MARCHÉ SUR LES BORDS DU RHÔNE

Depuis juin 2021, la municipalité a mis en place un marché sur les bords du Rhône qui vient ponctuer une fois par mois l'agenda de notre ville. Celui-ci vient en complément du marché hebdomadaire du vendredi matin. Il est organisé le 2^e jeudi de chaque mois. Dans un cadre naturel exceptionnel apprécié de tous, ces fins de journée sont l'opportunité de déguster de bons produits locaux et de s'offrir de belles créations d'exposants issus de notre région. De plus, à l'arrivée des beaux jours et jusqu'à fin juillet, ce rendez-vous très apprécié des habitants revient plus régulièrement (tous les 15 jours) avec une amplitude horaire élargie de 16 h à 22 h.

Sur les étals des exposants présents, les visiteurs trouvent un large choix d'articles et de bons produits : bijoux, vêtements, sacs, décoration, savons, cosmétiques, bougies, fruits, légumes, fromages, charcuteries, huiles, bières, vins, thés, cafés etc. Traiteurs et food trucks sont aussi à retrouver le long de la promenade, avec sur leurs cartes de délicieux petits plats à déguster sur place ou à emporter. Au-delà de remplir votre panier auprès des artisans, producteurs et créateurs, ces soirées sont aussi l'occasion de profiter de l'ombre des platanes et de la fraîcheur du Rhône autour de concerts, d'intermèdes musicaux et animations pour les enfants.



À VENIR PROCHAINEMENT (2024-2026)

EXTENSION DE LA ZONE D'ACTIVITÉS « LES CROISIÈRES NORD »

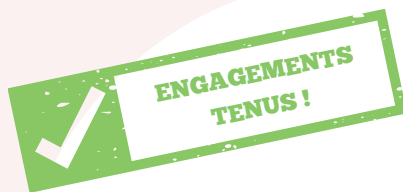
- En septembre 2023, le conseil municipal a validé une délibération relative à l'extension de la zone d'activités « Les Croisières Nord ». Dans un contexte de pénurie de terrains à vocation économique sur le territoire intercommunal, la communauté de communes Rhône Crussol (CCRC) souhaite porter un projet public d'intérêt local consistant en la création d'une zone d'activités au lieudit Grand Page, à Guilherand-Granges. La commune va ainsi céder une emprise foncière de 35 000 m² à la CCRC pour la réalisation de ce projet.
- Soutien aux commerces de proximité en les fédérant et en organisant des manifestations commerçantes.
- Création de rencontres inter-entreprises pour favoriser un réseau local d'entreprises dynamiques.





BILAN

UNE VILLE AGRÉABLE & RESPONSABLE



À Guilhaud-Granges, nous avons la chance de vivre dans une ville à taille humaine. Prendre soin de tous est essentiel, des plus petits aux plus âgés, en passant par les plus fragiles car chacun a sa place et ne doit pas être laissé sur le bord du chemin. Ici, à Guilhaud-Granges, le mot « solidarité » prend tout son sens lorsque le lien entre toutes les générations est assuré.

LES ACTIONS DU CENTRE COMMUNAL D'ACTION SOCIALE (CCAS)

Le CCAS constitue un véritable pôle social. Il est le guichet unique pour toutes les questions liées aux difficultés matérielles, au handicap, au maintien à domicile et à la prise en charge des seniors. Tout au long de l'année, il conduit des actions en direction des seniors. Ce sont ainsi différentes animations qui sont organisées, notamment au cours de la Semaine bleue.

ANIMATIONS

LA SEMAINE BLEUE

En 2022, le thème choisi pendant la Semaine bleue était « Changeons notre regard sur les aînés ». L'EHPAD Marcel Coulet s'est associé à cette initiative en proposant des portes ouvertes. Musique, histoire, peinture, ateliers créatifs, cuisine, chaque après-midi a été l'occasion de mettre à l'honneur la passion d'un des résidents et de créer de jolis moments d'échanges avec la jeune génération.

ANIMATIONS

LE REPAS DE NOËL DES AÎNÉS

Absent pendant la crise sanitaire, le traditionnel repas de Noël des aînés a fait son grand retour le 14 décembre 2022 et a rassemblé 400 convives et mobilisé pour le service 70 bénévoles, élus et contrats municipaux étudiants. Les aînés de la ville ont ainsi pu apprécier un repas de fêtes concocté par le Restaurant Municipal et profiter de temps d'échanges tout au long de l'après-midi.



OPÉRATION « À TABLE, TOUS ENSEMBLE »

L'opération « À table, tous ensemble » a pour but le développement des rencontres intergénérationnelles et le maintien de nombreuses animations solidaires.

En octobre 2023, la ville et le CCAS ont proposé aux personnes bénéficiaires du portage de repas à domicile de venir partager un repas tous ensemble au restaurant municipal. Cette opération a été accueillie très favorablement et pour le premier repas en commun, organisé le mardi 17 octobre, 35 personnes, des

particuliers bénéficiaires et des résidents de l'EHPAD Marcel Coulet, ont pu partager un moment de convivialité. Ce fut l'occasion de retrouvailles pour certains. L'après-midi a été consacré à un loto, chaque personne est d'ailleurs repartie avec un petit sac et des douceurs pour entretenir ces liens d'amitié.



SERVICES

**LE MAINTIEN À DOMICILE
SOUTENU GRÂCE AU
PORTAGE DE REPAS**

Parmi les spécificités des services de la restauration municipale, le portage de repas à domicile apporte de façon régulière ou passagère sans engagement sur la durée, une réponse à une population éprouvant des difficultés dans l'organisation de la vie quotidienne. Certains usagers du service déjeunent ou dînent ainsi depuis de nombreuses années.

ACCESSIBILITÉ

**POURSUITE DU PLAN
D'ACCESSIBILITÉ**

La ville est engagée depuis de nombreuses années dans une démarche favorisant l'accessibilité universelle et la liberté d'aller et venir pour tous en poursuivant un plan d'accessibilité.



SOLIDARITÉ

ACTIONS SOLIDAIRES

La municipalité a toujours placé au cœur de son action la solidarité. L'ambition a toujours été de faire de Guilhaing-Granges un modèle de proximité où chacun prend soin de son voisin, où le mot solidarité prend toute son importance. Chaque année est ainsi rythmée par de nombreuses manifestations solidaires : Opération Tulipes, Une rose un espoir, Octobre rose, Opérations brioches, Téléthon... Chaque fois, la ville et ses associations se mobilisent pour venir en aide à ceux qui en ont le plus besoin.

JUSTICE

**POINT JUSTICE ET SERVICE
D'AIDE AUX FEMMES
VICTIMES DE VIOLENCES**

Dans le cadre d'un partenariat entre le Conseil départemental de l'Ardèche et le Commissariat de Police Nationale, le CIDFF de l'Ardèche (Centre d'Information sur les Droits des Femmes et des Familles) a mis en place à Guilhaing-Granges une permanence hebdomadaire d'information juridique généraliste ainsi qu'un bureau d'aide aux femmes victimes de violences.

Infos et prise de rendez-vous au 04 75 93 31 70 (numéro gratuit et confidentiel).



EN COURS

- Diversification de l'offre de logements avec l'ouverture de deux résidences seniors.
- Extension du dispositif « voisins vigilants et solidaires » pour développer l'entraide, en particulier en direction des personnes les plus fragiles.

BILAN

UNE VILLE QUI CONSTRUIT L'AVENIR AVEC SA JEUNESSE

Guilherand-Granges est engagée depuis longtemps dans une démarche écocitoyenne dans laquelle l'enfant a aujourd'hui toute sa place. Consciente que les plus jeunes sont les citoyens de demain, la ville a souhaité encourager leur participation à la vie de la cité, et ce, de la maternelle jusqu'aux études supérieures.

LE CONFORT DES ÉLÈVES DANS LES ÉCOLES AMÉLIORÉES

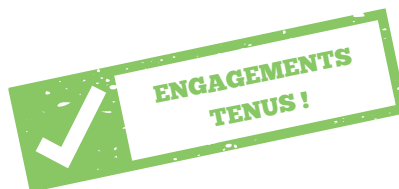
Un plan de végétalisation des cours d'école a été engagé, en concertation avec les enfants, parents, enseignants et personnels municipaux des écoles.

Le groupe scolaire du Vivarais a d'ailleurs été mis à l'honneur : le projet de restructuration et de végétalisation des espaces extérieurs réalisé dans ce groupe scolaire a en effet été retenu par le ministère de l'Éducation Nationale, de la Jeunesse et des Sports dans le cadre d'une série de visites virtuelles d'espaces scolaires remarquables, destinée aux acteurs de l'école et des collectivités territoriales. Cette réalisation portée, au niveau national, par la Direction du numérique pour l'Éducation via le dispositif Archiclasse propose la découverte de 10 espaces différents dont celui de notre commune.

Des travaux annuels d'entretien et d'amélioration des bâtiments scolaires sont réalisés chaque année, pendant les vacances scolaires, afin d'assurer un meilleur confort dans les écoles. À titre d'exemple, des travaux de désimperméabilisation et de végétalisation dans la cour du groupe scolaire de Provence ont été réalisés en 2023. Des ombrières ont également été créées par les agents municipaux, à partir de mats récupérés sur le domaine public et inutilisés.

De plus, des ventilateurs de plafond sont installés progressivement dans les classes.

Dans le cadre du projet porté par la Communauté de Communes Rhône Crussol en lien avec le PCAET, la solarisation du toit des écoles de Provence, du Mazet et de la Savine a été engagée. Des panneaux photovoltaïques seront installés et exploités par une entreprise extérieure, en contrepartie d'un loyer. Ces sommes permettront de financer des interventions dans les écoles sur le thème de l'environnement, du climat et de l'énergie.



LE LABEL UNICEF « VILLE AMIE DES ENFANTS »

Ont été mises en place de nombreuses actions pour faciliter l'engagement des jeunes : animations intergénérationnelles entre les petits et les aînés de la ville, animation d'un Conseil Municipal des Jeunes, dispositif « Contrat Municipal Étudiant », projet participatif pour la restructuration des espaces extérieurs de l'école du Vivarais...



ENGAGEMENT

ENCOURAGER L'ENGAGEMENT DES JEUNES

Mis en place à la rentrée 2019, le Contrat Municipal Étudiant (CME) permet à la ville d'attribuer une aide financière de 500 euros à des étudiants guilherandais-grangeois. En contrepartie, les candidats s'engagent à poursuivre assidûment leur cursus scolaire et à mener une action au sein d'un service communal : animations à la résidence Marcel Coulet, organisation de la fête nationale ou encore du marché de Noël, encadrement de la transhumance avec la police municipale, etc. Cette démarche s'inscrit dans le cadre de la politique de la ville en faveur de la jeunesse et rencontre un franc succès.

ENGAGEMENT

CRÉATION D'UN GUICHET UNIQUE : LES DÉMARCHES DES FAMILLES FACILITÉES

En 2021, élus et agents municipaux ont œuvré à la mise en place d'un véritable pôle municipal dédié à la petite enfance, à l'enfance et à la jeunesse. Il permet, à la fois la simplification des démarches pour les familles mais aussi la définition d'une nouvelle politique municipale dans ces différents domaines.

Cet important projet s'est traduit en septembre 2021 par la création d'un guichet unique. Il offre aux familles la possibilité de réaliser auprès d'un seul et même interlocuteur leurs inscriptions pour la crèche municipale, les services périscolaires et extrascolaires. Pour accompagner ce regroupement des services municipaux, un nouveau portail et une application mobile ont été ouverts au cours de l'été 2022, en remplacement de l'outil « e-click » utilisé auparavant. Inscriptions à la cantine, à la garderie et à l'accueil de loisirs, gestion des contrats crèche, modification des informations personnelles, règlement des factures... les parents peuvent y réaliser toutes leurs démarches.

En parallèle, pour conforter la création du pôle petite enfance, enfance et jeunesse, le Centre Multi-Accueil, rattaché auparavant au Centre Communal d'Action Sociale (CCAS), et le Centre de loisirs La Beaulieu géré jusqu'à récemment par l'association COSEP, ont été municipalisés. Ainsi, 65 agents communaux sont aujourd'hui regroupés dans une entité commune qui favorise le développement de nouveaux projets et de passerelles entre les différentes catégories d'âge et structures municipales.



ENGAGEMENT

RENDRE LA CANTINE 100 % DURABLE ET ACCESSIBLE À TOUS

PLUS DE LOCAL ET DE BIO DANS NOS ASSIETTES

Depuis 2019, un repas végétarien est proposé une fois par semaine et depuis 2021, le plastique a été totalement supprimé au sein du Restaurant Municipal. L'équipe poursuit aujourd'hui son engagement pour répondre à l'obligation de proposer 50 % de produits durables dont au moins 20 % issus de l'agriculture biologique. Si un important travail de sourcing a été réalisé pour favoriser l'approvisionnement local, notre collectivité se heurte à un contexte actuel tendu marqué par la pénurie de certains produits (comme la volaille en raison de l'épizootie de grippe aviaire) à laquelle s'ajoute une flambée des prix. Les efforts de la ville et de ses agents permettent aujourd'hui à nos enfants, résidents de l'EHPAD et bénéficiaires du portage de repas à domicile de déguster des mets préparés avec 24 % de produits durables, dont 16 % de bio.

LUTTE CONTRE LE GASPILLAGE ALIMENTAIRE

Guilhaud-Granges est très engagée contre le gaspillage alimentaire au sein des cantines scolaires. En complément du compostage permettant depuis de nombreuses années la revalorisation des épiluchures et restes d'assiettes directement en sortie de cuisine, la collectivité a recherché de nouveaux leviers pour agir favorablement sur le volume des déchets collectés en fin de service. De la production des repas, à l'établissement des menus jusqu'au service dans les assiettes, chaque étape fait aujourd'hui l'objet d'une réflexion à laquelle les agents du restaurant municipal et des cantines sont associés. Si un audit réalisé par un cabinet extérieur a révélé des quantités jetées plutôt raisonnables et en dessous de la moyenne nationale, la ville poursuit ses efforts sur cette question.

DE NOUVELLES ACTIVITÉS SUR LE TEMPS DE LA PAUSE MÉRIDIENNE

Depuis la rentrée scolaire 2022, la pause méridienne est ponctuée lors de la prise du repas à la cantine par des activités encadrées par les animateurs de la commune. Une activité sportive, créative ou ludique est ainsi proposée chaque midi. L'enfant est libre d'y participer ou non. Cette valorisation du temps de midi reçoit le soutien de la Caisse d'Allocations Familiales (CAF) avec laquelle la ville a signé un partenariat. Ce conventionnement s'est aussi traduit par l'établissement d'une nouvelle tarification des services périscolaires, basée sur **le quotient familial et sans hausse de prix pour la quasi-totalité des familles** malgré l'augmentation du coût des denrées.



✓ ENGAGEMENTS TENUS!

BILAN

UNE VILLE OÙ S'ÉPANOUIR

Guilherand-Granges bénéficie d'infrastructures sportives et culturelles nombreuses et de qualité. Dans notre ville, chacun trouvera nécessairement une activité à son goût. Depuis trois ans, la municipalité est engagée pour diversifier et enrichir l'offre culturelle, mais aussi dans l'amélioration des infrastructures sportives telles que le stade Mistral.

DIVERSIFIER ET ENRICHIR L'OFFRE CULTURELLE POUR TOUS

Depuis 2021, une nouvelle programmation culturelle régulière est proposée à l'agora avec notamment « Les rendez-vous de l'Agora ». Cette saison culturelle a été imaginée par la ville de Guilherand-Granges en partenariat avec ACPROD. Elle a rencontré un grand succès lors de la première saison en 2021/2022 et elle devient désormais récurrente sur la période de novembre à avril. Grâce à son partenaire artistique ACPROD, la ville a par exemple accueilli Florent Peyre sur la scène de l'Agora en avril 2022 et Arnaud Tsamere en 2023.



Spectacle d'Arnaud Tsamere.

les rendez-vous de l'Agora

VOS SOIRÉES SPECTACLES 2023 / 2024

Billetterie en ligne : FNAC, TICKETMASTER, BILLETREDUC, www.ac-prod.com
ou auprès de OT Rhone-Crussol, Meubles Chalons, Pharmacie des granges, Fleuriste Le Camélia



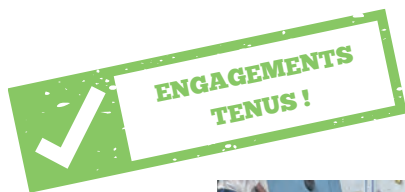
DÉVELOPPER DE NOUVEAUX ÉVÈNEMENTS ET FESTIVITÉS

Avec la crise sanitaire, les Guilhaerandais-Grangeois ont été privés de nombreux événements, dont la fête du 14 juillet. Depuis 2022, pour le grand retour de cette fête républicaine, la municipalité a imaginé un nouveau format afin que les habitants profitent pleinement de ce moment convivial, festif et citoyen. Les festivités sont désormais organisées en plein cœur de ville, piétonnisé pour l'occasion. Sur un espace totalement sécurisé entre le Parc Clemenceau et la Mairie, les habitants peuvent dès la fin de l'après-midi pique-niquer dans le parc en famille ou entre amis et profiter d'un concert devant l'Agora. À la nuit tombée, le feu d'artifice est tiré depuis l'Hôtel de Ville avant que son parvis n'accueille le traditionnel bal.





UNE VILLE SPORTIVE



Guilherand-Granges est engagée dans l'amélioration et la modernisation de ses infrastructures sportives avec, notamment, un nouveau mur d'escalade au gymnase du centre omnisports et de nouveaux équipements pour le basket, le badminton et le volley-ball.

UN NOUVEAU MUR D'ESCALADE

Grâce au soutien de la Région Auvergne-Rhône-Alpes, la ville a engagé des travaux de rénovation du mur d'escalade du Centre Omnisports. Confiés à une entreprise spécialisée, ces travaux ont permis le changement des 2 blocs situés sur les côtés. Ils entourent la partie centrale de l'installation antérieure qui a été conservée. Le club local d'escalade s'est beaucoup investi aux côtés des services municipaux pour la mise en place des nouveaux parcours, aujourd'hui plus modulables grâce aux prises installées, facilement modifiables. Les grimpeurs bénéficient donc d'un terrain de jeu plus technique et plus ludique, tout comme les scolaires qui fréquentent régulièrement l'équipement.



LE SOUTIEN AUX ASSOCIATIONS

Depuis de nombreuses années, la municipalité est engagée dans une démarche de partenariat avec les clubs sportifs guilherandais-grangeois. Elle s'investit énormément pour soutenir le tissu associatif en apportant un accompagnement matériel, financier et logistique. En 2023, c'est un budget de 180 000 € qui a été consacré pour soutenir financièrement les associations (subventions de fonctionnement, frais d'arbitrage et de transports).



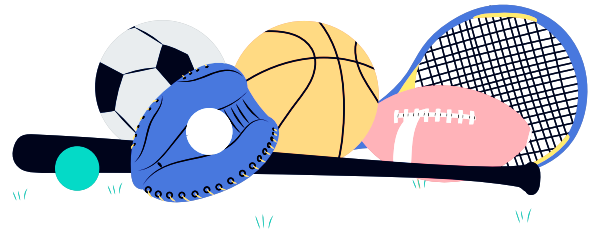
Le forum des associations.





RÉFECTION DU STADE MISTRAL, DE LA PISTE D'ATHLÉTISME ET DES TERRAINS DU STADE DES COMBES

En 2020, la municipalité s'est engagée à lancer un grand projet de réfection du terrain d'honneur du Stade Mistral et de la piste d'athlétisme, mais aussi de rénovation des terrains du Stade des Combes. En septembre 2023, un point presse a été organisé avec les partenaires financiers (État, Région et Département) afin de lancer la première phase du projet, consistant à transformer le stade Mistral en un terrain synthétique, qui sera utilisé par le Bassin de Crussol Rugby (BCR) et le RCF 07 (football). Les travaux devraient être terminés d'ici le début de l'année 2024.



EN COURS OU À VENIR (2024-2026)

FAVORISER L'ACCÈS À LA MUSIQUE PAR UNE TARIFICATION ADAPTÉE À TOUS LES BUDGETS À L'ÉCOLE DE MUSIQUE

RECONDUIRE DES FESTIVITÉS TRADITIONNELLES ET LE DÉVELOPPEMENT DE NOUVEAUX ÉVÈNEMENTS FAMILIAUX ET INTERGÉNÉRATIONNELS SUR LES BERGES DU RHÔNE

POSE DE BANCS RABATTABLES DANS LA PARTIE GYMNASÉ ET UN RIDEAU OCCULTANT DANS LA SALLE D'ARMES DU COMPLEXE JEAN-FRANÇOIS LAMOUR PAR LES SERVICES TECHNIQUES DE LA VILLE

CRÉATION D'UN NOUVEAU PARCOURS DE SANTÉ SUR LES BORDS DU RHÔNE



La deuxième phase du projet sera engagée en 2024 au niveau du stade des Combes. Elle consiste à réaménager deux terrains de football, un terrain de foot à 5, à créer une piste d'athlétisme et un espace dédié à de la pratique handisport. Par ailleurs, un court de tennis supplémentaire sera également créé en remplacement de celui du parc Clemenceau et deux autres seront couverts. À cela, viendra s'ajouter un court de padel.

MAIRIE

Du lundi au mercredi : 8h/18h en continu
Jeudi : 8h/12h - 14h/17h
Vendredi : 8h/17h en continu
1^{er} samedi du mois : 9h/12h - démarches état civil

Accueil

☎ 04 75 81 35 60
 contact@guilherand-granges.fr

Cellule Emploi

☎ 04 75 81 82 93
 florence.gordo@guilherand-granges.fr

État civil

☎ 04 75 81 35 61
 etat-civil@guilherand-granges.fr

Pôle Petite enfance, enfance et jeunesse :

☎ 04 75 81 82 60
 enfance@guilherand-granges.fr

Service des affaires scolaires :

☎ 04 75 81 35 76
 isabelle.aubert@guilherand-granges.fr

Service Urbanisme :

Situé dans les locaux de la Communauté de communes Rhône Crussol
 ☎ 04 75 41 99 15 - ads@rhone-crussol.fr

AGORA - SALLE DES FÊTES

222 avenue G. Clemenceau
 ☎ 04 75 40 98 34
 agora@guilherand-granges.fr

ASSAD - AIDE À DOMICILE

Centre Hermès, 100 rue C. Colomb
 ☎ 04 75 40 70 62

LA BEAULIEU - CENTRE DE LOISIRS

792 avenue G. Clemenceau
 ☎ 04 75 41 34 08
 labeaulieu@guilherand-granges.fr

CENTRE COMMUNAL D'ACTION SOCIALE

Centre Hermès, 100 rue C. Colomb
 ☎ 04 75 44 56 97
 ccas@guilherand-granges.fr
Du lundi au vendredi : 9h/12h - 13h/15h

CENTRE MÉDICO-PSYCHO-PÉDAGOGIQUE

103 rue Pierre Curie
 ☎ 04 75 40 19 61

CENTRE MULTI-ACCUEIL

251 rue Anatole France
 ☎ 04 75 44 39 75
 cma@guilherand-granges.fr

CENTRE OMNISPORTS

732 avenue Georges Clemenceau
 ☎ 04 75 81 15 17

CENTRE TECHNIQUE MUNICIPAL

1278 rue Henri Dunant
 ☎ 04 75 81 10 71
 ctm@guilherand-granges.fr

CIMETIÈRE - COLUMBARIUM

Rue Marc Seguin
 ☎ 04 75 81 35 61
 Accès en véhicule le vendredi : 8h30/16h

CINÉMA MUNICIPAL AGORA

222 avenue Georges Clemenceau
 ☎ 04 75 44 35 80
 cineagora@guilherand-granges.fr

COLLÈGE CHARLES DE GAULLE

210 rue André Malraux
 ☎ 04 75 44 64 86

COMMUNAUTÉ DE COMMUNES RHÔNE CRUSSOL

1278 rue Henri Dunant
 ☎ 04 75 41 99 19
 accueil@rhone-crussol.fr

DÉCHETTERIE INTERCOMMUNALE

152 rue Gustave Eiffel
 ☎ 04 75 81 12 25
Du lundi au vendredi : 8h30/12h - 14h/18h
Samedi : 8h30/18h
 Délivrance des cartes d'accès par le service Déchets de la Communauté de communes :
Du lundi au vendredi : 9h/12h - 13h30/17h
 ☎ 04 75 41 99 20

ÉCOLE DE MUSIQUE

142 avenue G. Clemenceau
 ☎ 04 75 81 55 23
 ecole.musique@guilherand-granges.fr

EHPAD MARCEL COULET

345 avenue G. Clemenceau
 ☎ 04 75 44 47 09

ÉGLISES CATHOLIQUES - SAINTE-EULALIE ET SAINTE-THÉRÈSE

☎ 04 26 60 49 18
 paroissespc@gmail.com

ÉGLISE PROTESTANTE UNIE

312 avenue G. Clemenceau
 ☎ 04 75 44 40 36

ÉGLISE PROTESTANTE ÉVANGÉLIQUE

7 avenue Sadi Carnot
 ☎ 07 82 78 74 64

ÉGLISE CHRÉTIENNE ÉVANGÉLIQUE

102 rue Beauregard
 ☎ 04 75 41 41 83
 contact@eglise-chretienne-evangelique-guilherand.fr

ESPACE MUNICIPAL RÉMY- ROURE

- Office Municipal des Sports (OMS)
 - Office Municipal Culturel (OMC)
 180 allée du 22 janvier 1963
 ☎ 04 75 44 00 82
 remy.roure@guilherand-granges.fr

HÔPITAL PRIVÉ DRÔME ARDÈCHE - SITE CLINIQUE PASTEUR

Boulevard Charles de Gaulle
 ☎ 04 75 75 24 24

LA POSTE

350 rue Montgolfier
 ☎ 36 31
Horaires : du lundi au jeudi : 9h/12h - 14h/17h | vendredi : 10h/12h - 14h/17h | samedi : 9h/12h

LUDOTHÈQUE INTERCOMMUNALE

90 rue C. Colomb (accès par la Médiathèque)
 ☎ 04 75 75 93 14
 ludotheque@rhone-crussol.fr

MÉDIATHÈQUE INTERCOMMUNALE

90 rue C. Colomb
 ☎ 04 75 44 03 33
 mediatheque.guilherand-granges@rhone-crussol.fr

PISCINE INTERCOMMUNALE

Quai du Rhône
 ☎ 04 75 44 73 68
 piscine.intercommunale@rhone-crussol.fr

POLICE MUNICIPALE

Bureau situé dans le bâtiment annexe à la mairie
 ☎ 04 75 81 35 69
 police.municipale@guilherand-granges.fr
Permanences d'accueil : Lundi et mercredi de 14h à 18h / mardi et vendredi de 13h à 17h

POLICE NATIONALE / COMMISSARIAT - 17 OU 112 (MOBILES)

Avenue Georges Clemenceau (proche mairie)
 ☎ 04 75 63 22 22
 Ouvert 24h/24h - 7 jours sur 7

POMPIERS - 18 OU 112 (MOBILES)

Centre de secours : 04 75 40 39 69

RELAIS PETITE ENFANCE LES LUCIOLES DE CRUSSOL

251 rue Anatole France
 ☎ 07 61 51 02 50
 rpeleslucioles@rhone-crussol.fr

RESTAURANT MUNICIPAL

Allée du 22 janvier 1963
 ☎ 04 75 44 45 64

RHÔNE CRUSSOL TOURISME

1 av. de la République 07130 Saint-Péray
 ☎ 04 75 40 46 75

VÉOLIA - SERVICE EAU

☎ 0 969 323 458 (numéro non surtaxé)



380 rue Montgolfier

CAF

☎ 32 30

MISSION LOCALE

☎ 04 75 82 01 80 ou 04 75 82 01 91

CARSAT - SERVICE SOCIAL

☎ 36 46

POINT-JUSTICE ARDÈCHE

☎ 04 75 66 40 28

ACTION

☎ 05 64 10 00 48

AMFD 07

☎ 04 26 52 79 52 ou 06 09 28 09 17

ASSOCIATION COUPLES ET FAMILLES ARDÈCHE - MÉDIATRICE FAMILIALE

☎ 04 75 67 91 92 (secrétariat)
 ☎ 06 03 35 62 87 (direct médiation)

Annuaire des associations, des entreprises, des artisans, des commerçants, des professions libérales et des professionnels de santé installés sur la commune disponible sur www.guilherand-granges.fr

GARAGE DE PROVENCE

416, rue Jean-Moulin - 07500 GUILHERAND-GRANGES Tél. 04 75 80 00 94

Tous travaux mécanique et carrosserie / Véhicules neufs et occasions



Spécialiste
RENAULT SPORT

Essais
de tous
véhicules
de la gamme
RENAULT



POKEBEN

LE Foodtruck spécialiste en
Pokébouls

Votre dessert
offert sur
présentation du
journal

Retrouvez notre foodtruck tous les
Jeudis soirs de 18h30 à 20h30 devant
Oria Sport à Guilhaerand Granges !

www.pokeben.fr



@foodtruckpokeben

ODIOLIS
AUDITION

ODIOLIS GUILHERAND-GRANGES

548 rue République, 07500 Guilhaerand-Granges

04 75 84 28 38



IMPRESSIONS MODERNES

6 | 7 | 8 JUILLET 2023

SOIRÉES PROGRAMMATIONS
JEUNES TALENTS FRANÇAIS

4TER ADÉ LUMPEKA
TIKEN JAH FAKOZY
GROUNDATION THE PROPHECY
ALDEBERT ARTHUR H
TROIS CAFÉS GOURMANDS

BILLETTERIE OUVERTE !
EN FAMILLE

www.impressions-modernes.fr

be you crea

IM déco : IM print : TAG & PLAY

LA VILLE DE
GUILHERAND-GRANGES
VOUS SOUHAITE SES

Meilleurs
Vœux

MEUBLES CHALON

MAISON DE DÉCORATION

Bibliothèques, meubles TV,
rangements... et même votre canapé !

Tout est modulable !

CONFORT
& DESIGN

www.meubleschalon.com

1449, av. Sadi-Carnot - 07500 GUILHERAND-GRANGES - Tél. 04 75 44 46 54

